



# 별마을 이야기

(星村, 별 성 마을 촌)

그렇게 가족이 된다





# 나에게 가족은 (이)다.

행복

- 고O희 -

사랑

마음에서 사랑해요.

- 강O태 -

힘

내가 힘들 때 동생이  
걱정해주요.  
그리고 나는 동생을 믿어요.

- 이O준 -

방어막

- 박O영 -

친구

같이 사는 친구와 동생이  
가족이에요.

- 유O원 -

울타리

나를 지켜주잖아요.

- 이O희 -

등불

삶에 항상 희망을  
심어주고 의지가 되요.

- 유O우 -

좋아!

- 장O임 -

얼굴

서로를 비춰주니까요.

- 김O경 -

튼튼함

가족이 있다는 것만으로  
도 튼튼해요.

- 박O호 -

가정은 누구나 '있는 그대로'의 자기를 표시할 수 있는 유일한 장소다

- A.모루아 -



# 자원봉사자? 좋은친구들!

자원봉사란 무엇일까요?

자원봉사활동을 해보신 적이 있거나 지금 활동 중이신가요?

혹시 봉사시간의 실적을 채우기 위해 봉사활동을 하고 있진 않나요?



현재의 장애인거주시설은 폐쇄적인 공간이 아닌 누구나 이용 가능한 공간으로의 변화를 시도하고 있습니다. **지역사회 안에서 다양한 역할을 하고자 하였고 이용자의 인권과 삶에 대한 인식의 변화를 위해 고민하였습니다.**

이러한 고민의 결과로 이용자 개별 서비스지원과 지원 체계에 대한 다양한 변화가 시작되었습니다. 하지만 장애인거주시설에 대한 지역사회 주민들의 인식은 여전히 이전의 이미지와 개념에서 벗어나지 못하고 있으며 지역사회 인적자원인 **자원봉사자의 의미와 개념도 시대의 변화와 흐름에 따라가지 못한 상태로 제자리걸음을 하고 있는 실정입니다.** 그래서 성촌의집에서는 이용자와 함께 자원봉사자와 자원봉사활동에 대해 고민하는 시간을 갖기로 하였습니다. **자원봉사활동 설명회를 개최하여 용어와 개념을 정리**하였고, 장애인거주시설과 그 속에서 살고 있는 이용자 그리고 자원봉사자와의 관계 및 봉사자 관리에 대한 새로운 모델을 제시하고 그에 따른 실행방법을 적용하기로 하였습니다.

**기존에 진행되어져 왔던 것처럼 단순히 시설의 필요에 의해 모집 되고 관리 하는 것이 아니라 성촌의집의 주인인 이용자와 자원봉사자가 서로 도움을 주고받으며 함께 성장할 수 있도록 환경을 조성하고자 합니다.**

이용자와 함께 회의 후 앞으로 자원봉사자라는 명칭 대신 '좋은친구들'이라는 명칭을 사용하기로 결정하였으며, 기존과 신규 자원봉사자에게 장애인거주시설과 성촌의집을 설명, 소개하고 이용자의 인권과 삶 그리고 거주시설에서의 자원봉사는 어떤 가치와 의미를 갖는지 교육을 진행할 예정입니다.



**알림!!** **자원봉사자**라는  
명칭을 **좋은친구들**로  
변경합니다!!

성촌의집에서는 이용자의 인권과 삶을 기반으로 한 이용자 개별서비스와 연계하여 자원봉사활동을 모집 및 진행 할 것이며 성촌의집이 지향하는 가치와 함께 이용자와 소통하며 활동하는 새로운 자원봉사 문화를 만들어 가고자 합니다. 앞으로의 성촌의집과 '좋은친구들'이 함께 만들어갈 시간들을 기대해주세요.

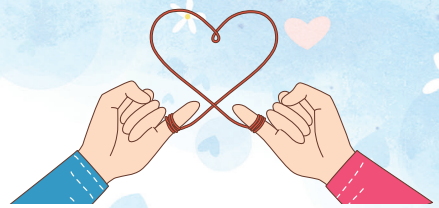


- 노대용 사회복지사 -



# 삶에 대하여, 삶을 위하여

(2018년 성춘의집 이용자 개별서비스회의)



성춘의집에서는 매년 이용자 개별서비스회의가 진행됩니다.

## 이용자 개별서비스회의란?

이용자와 가족, 직원들이 다함께 모여서 이야기하며, 한 해를 어떻게 살아갈지 선택하고 결정하는 회의입니다.

나의 삶에 대한 결정권은 나에게 있듯이 성춘의집에 거주하는 이용자가 자신의 삶에 대해 선택하고 결정하는 것을 존중하고 의미 있는 계획이 될 수 있도록 가족과 직원들이 함께 모여 회의를 합니다.

## ‘이용자 개별서비스회의에 참여하는 우리의 마음가짐

1. 이용자에 대한 부정적인 고정관념을 갖지 않는 것
2. 장애와 상관없이 모든 사람은 경험을 통해 배우고 성장한다는 것
3. 이용자는 동등한 사람으로서 가치가 있고 존중받아야 한다는 것
4. 이용자의 삶이 우리의 가벼운 생각만으로도 크게 바뀔 수 있다는 것



개별서비스회의는 이용자를 중심으로 진행되며, 우리에게 자신만의 의사소통 방식(언어, 몸짓, 손짓, 표정 등)을 통하여 꿈, 희망 등 자신의 삶을 살아감에 있어 필요하고, 하고 싶은 일에 대해 표현합니다. 그래서 이용자가 원하는 것, 직원이 지원하고자 하는 것, 가족이 원하는 것들을 종합하여 이용자가 다양한 서비스 중 반드시 이용하고자 하는 서비스를 선택하고 결정합니다. 이러한 과정을 통해서 성춘의집은 공공자 중심의 서비스가 아닌 이용자 중심의 서비스를 지원하기 위해 노력합니다. 우리는 이를 ‘약속’이라고 표현 합니다.



이용자는 자신이 결정한 삶의 목표를 달성하기 위해 약속을 하고 가족과 직원들은 이용자가 결정한 삶의 목표를 이루어나갈 수 있도록 돕는 역할로 약속합니다. 2018년에도 성춘의집은 이용자가 선택한 삶이 가치 있는 삶의 이야기가 될 수 있도록 노력하겠습니다.

- 김기철 거주지원팀장 -





## 이용자 직업생활



성촌의집 최○식님은 약 3주간의 실습을 성실히 마치고 지난 3월 2일부터 직업재활시설에서 훈련생으로 이용하게 되었습니다.

Q : 최○식님 훈련생이 되신 것에 대해 기분이 어떠세요?

A : 좋아요. 직원들도 잘해주고 일도 재밌어요. 앞으로도 열심히 해서 계속 일을 하고 싶어요.

Q : 급여를 받게 되면 하고 싶은 일이 있으세요?

A : 필요한 것을 사고, 조카에게 용돈도 주고 싶어요.

평소 하고 싶었던 것을 이루게 되었을 때의 성취감! 여러분들도 아시죠? 준비 및 기다림의 과정이 쉽지는 않지만 포기하지 않고 꿈을 꾸고, 꿈을 위해 준비한다면 분명 이루어질 것입니다. 꿈을 꾸는 모든 사람들에게~ 화이팅!!

## 신입직원 소개



안녕하세요. 2017년 12월 1일부터 성촌의집 가족이 된 성촌의 새로운 바람, 성촌의 새끼 신입 사회복지사 노대용, 강해인입니다.

가치 있는 삶을 만드는 행복공동체의 일원임이 부끄럽지 않도록 이용가족들의 삶에 대해서 함께 나누며 고민하고 소통하는 사회복지사가 되도록 하겠습니다. 2018년 성촌의집 이용가족들과 함께 만들어갈 추억들이 벌써부터 기대가 됩니다. 이 기대가 2018년을 마무리 할 때 함께 나눌 수 있는 기쁨이 되도록 말은바 업무에 최선을 다하겠습니다. 감사합니다.

[ 강해인, 노대용 사회복지사 ]



## 사회복지사의날 힐링콘서트



제12회 사회복지사의날 힐링콘서트를 다녀왔습니다.

하루 일과를 마치고 나를 무겁기도 설레기도 한 걸음으로 콘서트장을 찾았습니다. 리플릿을 보니 I-신포니에타와 공연과 정혜신 박사님의 힐링토크가 더욱 기대 되었습니다.

마음을 여는 연주로 지친 심신이 녹아드는 첫 시작!

이어지는 정혜신 박사의 <운전한 위로와 지지를 담은 힐링토크>는 지친 제 심신을 깨우는 시간이 되었습니다.

정혜신 박사님의 '공감에 대한 오해가 늘 있다.', '치유의 핵심은 공감이다' '돕는 자를 돕는 시스템이 필요하다.' 등 현장에서 감정노동에 시달리는 사회복지사들의 마음을 공감해주는 위로의 이야기를 들을 수 있어서 좋았습니다.





★ stargram

sungchon

...



♥ 좋아요 5,566개

sungchon #출퇴근 #반복되는 일상 속 #소소한 즐거움

날마다 바쁜 하루하루를 지내는 것 같다. 출근~ 퇴근~ 또 출근 퇴근...  
그러나 오늘은 소풍하기로 작정을 했으니 맛있는 것도 먹고 사고 싶은 운동화도 사야겠다. ㅎㅎㅎ  
백화점은 언제나 화려하고 눈요기할게 많다...  
마음은 가득하고 싶었으나 꼭 필요한 운동화와 외식으로 만족하기로!!  
돌아오는 길은 발걸음이 가볍기만 하다.

sungchon

...



♥ 좋아요 6,005개

sungchon #습작 #그림 #전시회 #색과 선의 조화

오즈음 습작으로 그림을 많이 그려보니 예전 실력이 다시 나오는 것 같다. 색깔을 사용하는 방법을 조금 바꿔봤는데 동료들이나 직원들이 그림이 더 멋지고 자연스러워졌다고 했다. 그림을 그릴 때 내가 생각한대로 색상이나 선이 그대로 그려져서 너무 즐겁다. 습작들이 늘어나는 만큼 재밌고 올해만큼은 나만의 작품들을 만들어서 꼭 전시회를 할 수 있을 것 같다. 아직은 전시회를 할 정도는 아니지만 계속 연습해서 꼭 전시회를 할 것이다.



소소한 일상



sungchon

...



♥ 좋아요 4,576개

sungchon #봄 #나를 위한 #선물 #헤어숍 #기분전환

추운 계절 지나가고 내 몸에도 봄단장을!  
길었던 머리를 자르고 봄기운도 쏘고 왔다.  
무거운 나의 휠체어를 운전하는 장순 복지사님의 짐을 덜기 위해 오르막길은 나도 열심히 운전했다. 봄이래기엔 생각보다 차가운 기운이 있었지만 짧아진 머리와 쇼핑으로 생긴 봄웃음이 나를 상큼하게 만드는 하루였다.

sungchon

...



♥ 좋아요 3,585개

sungchon #자전거 #부평라이더 #따라와봐 #따뜻한 봄

2018년도 내 소망 중 하나인 자전거 타기를 이루기 위해 자전거를 대여했다.  
아직 자전거가 서툴지만 열심히 배워서 보조바퀴가 없는 두발 자전거를 탈거다.  
그리고 안전을 생각해서 파란색 헬멧을 구입했다. 제 자전거 이쁘가요? 이쁘다면 좋아요 눌러주세요.  
야!! 같이 라이딩 할 사람 성춘의집으로 오세요.



가치 있는 삶을 만들어가는 행복공동체

더 다양한 이야기를 알고 싶다면!!

f 페이스북 www.facebook.com/sungchonhome

📷 인스타그램 www.instagram.com/sungchonhome



# 미술관은 살아있다



## 혼자 있는 나무

PHOTO BY KIM HYUN JOO

혼자 있으면 눈물이 난다.  
가족들이 생각이 난다.  
외로움이 밀려온다.  
나무색이 물들어져  
마음이 무거워 진다.

현주의 가을...



## 골목길

PHOTO BY PARK SUNG HO

가을이면 난 골목길을  
참 많이 다녔던  
기억이 있다.  
그래서  
가을하면 골목이 떠오른다.



## 여유

PHOTO BY KIM SEUNG HWAN

취미와 시간을  
즐길 줄 아는  
여유로운 사람



## 알아두면 쓸모 있는 꿀팁 ‘문화누리카드’ 편



### Q 문화누리카드란?

A 기초생활수급자 차상위 계층에게 문화예술, 여행, 체육 분야 향유를 지원하는 카드입니다.

### Q 문화누리카드 신청방법은?

A 집에서 가까운 주민센터(동사무소)에 방문하여 문화누리카드를 신청하고 발급하세요.  
누리집(<http://www.mnuri.kr>)을 방문하여 신청하는 방법도 있습니다.

발급기간과 사용기간을 꼭 확인하세요!!

- 발급기간은 2018년 2월1일부터 11월30일까지 발급할 수 있습니다.
- 사용기간은 발급일로부터 12월31일까지 사용할 수 있습니다

### Q 문화누리카드는 어떻게 사용할 수 있나요?

A 문화누리카드 발급 시 첫 충전된 금액은 70,000원으로 소진 시 충전하여 계속 사용할 수 있습니다.

- 친구와 즐거운 영화관람
- 신나는 볼링 1게임
- 핑퐁 탁구 1게임
- 프로야구 관람
- 자연휴양림 이용 등 문화예술, 여행, 체육과 관련된 다양한 문화를 누릴 수 있습니다.
- 놀이공원 자유이용
- 가족과 즐거운 뮤지컬 관람
- 미술관, 전시회 관람
- 서점에서 책 구입

첫 충전되어 있는 70,000원의 지원금은 12월31일까지 사용하지 않을 시 자동 소멸됩니다.

### 문의하기

자세한 사용처는 누리집(<http://www.mnuri.kr>)에서 확인할 수 있습니다.  
문화누리카드 고객센터 1544-3412 에서도 확인할 수 있습니다.



문화의 힘은 우리 자신을 행복하게 하고, 나아가서 남에게 행복을 주기 때문이다.

- 백범일지 '나의소원' 김구 -



# 성촌 Keywords : 지체장애인거주시설



## 장애인거주시설



## 생활시설

장애인이 필요한 기간 생활하면서 **재활에 필요한 상담·치료·훈련 등의 서비스**를 받아 **사회복귀를 준비하거나 장애로 인하여 장기간 요양하는 시설**

## 거주시설

거주공간을 활용하여 일반가정에서 생활하기 어려운 장애인에게 **일정 기간 동안 거주·요양·지원 등의 서비스**를 제공하는 동시에 **지역사회생활을 지원**하는 시설

## 생활시설에서 거주시설로의 내용변화는 무엇을 의미하는 것일까?

장애인복지법이 2012년 3월31일 개정(장애인생활시설 → 장애인거주시설)되었다. 생활시설에서 거주시설로 개정되었다라는 것은 무슨 의미가 있을까? 생활시설이란 하루의 일상중의 모든 시간을 시설안에서 생활 즉, 상담, 교육, 훈련, 치료를 받아야 한다는 뜻. 이는 장애인이 지역안에서 같이 살아갈 수 있는 사람이 아니라 장애인은 시설안에서 생활해야 한다는 의미가 내포되어 있다.

반면에, 거주시설이란 하루의 일상 중에 낮과 밤의 생활이 구분이 되어 보편적인 생활을 위해 낮에는 의미 있는 활동을 지역사회내에서 활동을 하다가 저녁에 거주하는 공간으로 돌아와 개인만의 생활을 할 수 있도록 하는 의미가 있다. 이는 보편적으로 모든 사람들이 주거공간과 활동공간이 분리되어 생활하는 것과 같은 의미로 장애인들도 이러한 삶을 추구해야 하는 것의 의미를 내포하고 있는 것이다.

그러나 거주시설로의 법 개정이 있었을 뿐 시설에 사는 사람들이 거주시설에서 보편적인 생활을 할 수 있도록 하는 지원체계는 변화하지 않았다. 생활시설에서 지원(인력, 서비스내용, 운영의 방향 등)하던 방식 그대로일 뿐 정책적, 실질적인 다른 변화는 없었다.

**그럼에도 우리는 성촌의집 이용자들이 거주시설에서 자신들의 삶을 중심으로 살아갈 수 있도록 지원을 고민하며 지원하고 있다.**

**하나.** 직장이 필요한 사람에게 직장을 연계하거나 정보를 같이 찾아보고

**둘.** 교육이 필요한 사람에게 교육의 내용과 함께 교육장소를 같이 확인하고

**셋.** 취미 및 여가활동이 필요한 사람에게 각각에 맞는 여가활동을 위한 장소, 인력, 네트워크를 확인해 주고.....

**넷.** 자립이 필요한 사람에게는 직업, 주택, 금전관리, 다양한 정보의 제공, 교육, 자립생활의 경험을 위한 장소 마련 등..

우리는 성촌의집 이용자 한사람 한사람이 낮에는 의미있는 시간을 지역사회에서...

저녁에는 거주공간으로 돌아와 편안히 쉴 수 있도록 각자의 색깔의 삶을 살 수 있도록 지원을 확장하고자 한다.

각자의 삶이 순항이 되길..

각자 선택한 삶이 가끔.. 힘든 여정을 만나더라도 어려움을 이겨낼 수 있기를

실패를 하더라도 자신의 삶들을 사랑하기를

우리는 직원이란 이름으로 성촌의집에서 이들의 삶을 지지하고 응원하며 함께할 수 있기를 바란다.



요즘 장애인복지에서 가장 이슈(issue)되는 용어, 혹은 '탈시설, 혹은 '사회통합', 혹은 '자립생활'을 이야기 하지만 정책이 수반되지 않는 이러한 이슈들은 현장을 더 혼란스럽게 만들 수 있다. 다만, 우리는 이러한 변화 속에서도 이용자 중심의 서비스가 무엇인지, 어떻게 실천해야 하는지를 고민하며 변화에 적극적인 대응과 함께 지금의 이 길을 걸어갈 것이다.





# 내가 디자인(Design)하는 나의 삶... 자립생활

내가 원하는 삶을 위한 준비! 자립체험홈!



우리 성촌의집 이용가족들도 자신이 원하는 삶을 살기위해서 계획을 세우고 실천하기 위해 열심히 노력하고 계십니다. 이용가족들의 올해 목표 중 자립생활도 한 부분을 차지하고 있는데요.



자립에 관심을 가지고 있거나 자립을 하고자 하시는 이용가족들과 자립체험프로그램 등 자립을 위한 활동들을 함께 하기로 했습니다.  **짹짹**



자립체험프로그램은 기존에 일상생활에서 필요한 자기능력을 개발하기보다는 앞으로 자립했을 시에 지역사회에서 다른 분들과 어울려서 삶을 살아가고자 다양한 활동을 해보고 그 안에서 경험과 지역주민과 다양한 관계를 맺고자 합니다.



지역사회에서 활동하는 다양한 모임들, 우리가 이용할 수 있는 다양한 시설들, 그 안에서 이뤄지는 다양한 사람들과의 만남까지 어떠한 이야기들을 만들어 갈지 기대해주세요.



- 최원준 사회복지사 -





# 별마을 메모리즈

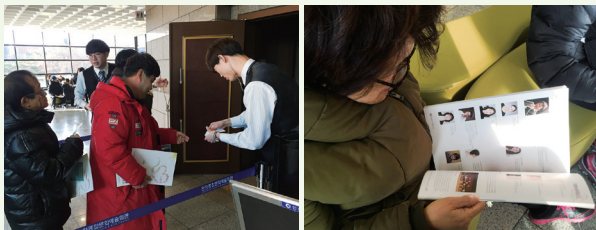


## ★다도(茶道)



동그라미 좋은친구들과 함께한 다도체험! 손님을 맞이하는 방법과 차를 나누는 예절을 배우고 체험했어요. 좋은친구들에게 차도 대접하고 대화하며 서로 마음을 나누는 뜻깊은 시간을 가졌어요.

## ★해광브라인드오케스트라 신년음악회



인천해광학교 재학생과, 동문, 시각장애 교사 등 60여명의 단원으로 구성되어 있는 해광브라인드오케스트라 신년음악회에 다녀왔어요. 곡이 끝날 때마다 아낌없는 박수는 보내는 사람들의 마음과 음악회를 위한 그간의 노력들이 모두 느껴지는 무대였어요.

## ★웰다잉



잘 볼려 진 공을 갈아 공물을 만들고 굽인 후 간수를 조금씩 넣어가면서 응고 시키면 순두부 완성, 순두부를 눌러 굳히면 네모난 모두부도 완성! 평소에도 먹던 음식들을 직접 만들어서 먹어보니 더 맛있었어요. 맛도 좋고 건강에도 좋은 우리의 전통음식, 앞으로는 더 챙겨서 먹어야겠어요.

## ★설날



설날하면 빠질 수 없는 민속놀이, 연날리기! 가오리연에 나의 꿈과 소망을 그리거나 적어 동암중학교에 방문하여 날려보았어요. 하늘에 날린 저희의 꿈과 소망이 이루어 질 수 있도록 기도해주세요.

## ★딸기 따기, 딸기잼 만들기



새콤달콤한 냄새가 가득한 딸기정원에 다녀왔어요. 싱그러움이 가득한 딸기밭에 도착하니 머리위에도, 마음에도 봄바람이 살랑살랑~ 바로 딸기도 맛보고 직접 딸기잼도 만들었어요.

## ★책읽기 모임



봄, 여름, 가을에 무엇을 하고 싶으신지? 에 대해 정하는 시간을 가졌으며, 본인이 표현하고 싶은 것을 표현하는 시간을 가졌어요. 이용자가 혼자 표현하기 어려우신 분들은 자원봉사자(좋은친구들)과 함께 표현하는 모습이 참 보기 좋네요~



# 행복한 동행 그이상의 아름다움

2018년 1월 11일(목)  
김문규 님



출출한 오후 시간, 초콜릿과 사탕을 먹으며 이용가족들과 달콤한 시간을 보냈습니다.

2018년 1월 27일(일)  
태양봉사단



직접 구매한 재료로 만들어주신 따뜻하고 맛있는 잔치국수는 맛있게 잘 먹었습니다. 예쁘게 올려진 고명에도 눈도 즐겁고 끝내주는 국물 덕에 입도 즐거운 한 끼였습니다.

나눔은 우리를 진정한  
부자로 만들며, 나누는  
행위를 통해 자신이  
누구이며 또 무엇인지  
발견하게 된다.  
-테레사 수녀-



2018년 2월 7일(수)  
장순 님



성촌의집 장순 사회복지사께서 후원 해주신 선크림. 우리 모두 뜨거운 별 으로부터 피부를 지켜보아요!!

2018년 2월 7일(수)  
부평감리교회



지역사회의 여러 기관에서 나눔을 실천하고 있는 부평감리교회에서 성촌의집 이용자들의 위해서 쌀을 후원 해주셨습니다.

2018년 2월 12일(월)  
국민건강보험공단



성촌의집의 풍성한 설날을 위해 보기만 해도 배부른 쌀을 후원해주셨습니다.

2018년 2월 13일(화)  
강인성 님



강인성님께서 성촌의집 이용자들을 위해 맛있는 음식을 조리 할 수 있는 통조림 세트를 후원해주셨습니다.



맛있는 먹거리부터  
생활에 필요한 다양한  
생활용품까지,  
함께 하는 삶에 대한  
의미를 전해주시는 많은  
분들께 감사의 말씀을  
드립니다.  
앞으로 서로의 삶을 나눌  
수 있는 인연이 계속 되길  
바랍니다.

2018년 2월 22일(목)  
크롬



성촌의집에서 빵을 사람들을 위한 빵 파티가 있었습니다. 맛있게 잘 먹었습니다.

2018년 3월 20일(화)  
인천농산물주식회사



배추, 열무, 무, 파, 양파, 고춧가루 등 김치를 만드는데 필요한 신선한 재료들을 인천농산물주식회사에서 후원해주셨습니다. 보기만 해도 배부른, 맛있는 김치들 덕분에 성촌식탁이 더 풍성 해졌습니다



# 행복 더하기

도란도란봉사단  
2018년 1월 9일(화)



이용가족과 함께 하는 심사를 노래 공연

동그라미봉사단  
2018년 1월 14일(일)



한국인의 정서를 찾아서~(다도채형)

DK도시개발  
2018년 1월 20일(토)



씩씩~씩씩~깨끗한 환경 만들기 프로젝트

반딧불봉사단  
2018년 2월 24일(토)



씩씩~씩씩~깨끗한 환경 만들기 프로젝트2

우리들봉사단  
2018년 3월 10일(토)



이용가족과 함께 하는 정서지원 프로그램

별하나봉사단  
2018년 3월 18일(일)



이용가족과 함께 하는 생활난 환경정리

태양봉사단  
2018년 3월 24일(토)



이용가족들의 맛있는 점심식사를 위해~

늘 고마운 자원봉사자 여러분 앞으로도 성촌과 함께 가치 있는 삶을 만들어 가는  
행복공동체를 함께 만들어 가요~

## 성촌의집과 함께할 자원봉사자, '좋은친구들'을 모집합니다.

이웃과 함께 나눌 수 있는 에너지로 우리의 희망은 차곡차곡 쌓여갑니다.  
성촌의집에서는 장애인의 일상과 함께 추억을 함께 공유 할 자원봉사자를 모집합니다.  
개인, 가족, 단체, 동호회, 기업 등 여러 형태로 활동 가능합니다.  
함께 희망을 나누고, 일상을 공감할 지역사회의 좋은친구들을 기다립니다.

담당자 : 노대용 사회복지사      문의 : 032-425-2571





# 행복한 동네



성촌이집과의 특별한 인연을 맺고  
사랑과 나눔을 실천하는 우리 동네 주민을 소개합니다.

2018년 1월 18일(목) 십정동 멕시카나 약산하늘점 사장님께서 맛있는 치킨 24마리와 콜라를 성촌이집에 후원해주셨습니다.

“제가 치킨집을 차린다면 꼭 한번 이렇게 필요한 곳에 치킨을 후원하고 싶었어요.”

진심이 담긴 사장님의 말씀 한마디에 치킨을 받으러 간 직원들 모두 가슴이 찡했는데요

성촌이집 가족들은 사장님께서 정성으로 튀겨주신 치킨을 즐겁고 행복한 마음으로 맛있게 먹을 수 있었습니다.



멕시카나 약산하늘점은 인천시 부평구 동암남로 31에  
위치한 프랜차이즈 치킨 전문점입니다.  
영업시간은 15:00 ~ 익일 03:00 까지이며  
포장과 배달을 전문으로 하는 지점입니다.

성촌이집에 보내주신 관심과 사랑에 진심으로 감사드리며 앞으로도 멕시카나 약산하늘점과  
성촌이집의 소중한 인연이 계속되기를 바랍니다. 감사합니다~♡



## 🌸 후원자 명단 (2018.01.01.-03.31.)

### + 신규후원자를 소개합니다 +

강해민, 장순, 한미선

### + 비지정후원금

개인 : 강해민, 고종원, 김경진, 김도환, 김용애, 김호연, 김현보, 박미정, 박점숙, 박철생, 변진선(별하나봉사단), 신진자, 유계철, 윤재경, 이구형, 이말선, 이춘희, 이향희, 이향란, 장순, 전경제, 정민영, 정현주, 한미선, 한선미

단체 : 가족공원사업단, 건강길약국, 교촌에프앤비, 농산물주식회사, 동그라미봉사단, 라성약국, 인천중앙교회, 익산유업

CMS : 김기순, 김인수, 김은미, 김현수, 김현경, 김호연, 박경진, 박미정, 변문수, 소형순, 손대원, 윤재경, 이구형, 이상진, 이 선, 이수일, 이은주(부평우체국), 이은주(성춘의집), 정금자, 정민호, 조광매, 조근태, 조성란, 조성숙, 조성순, 최경자, 한연숙

### + 지정후원금

이용자결연후원금 : 유정운, 이미복, 이은주, 임미정

송년행사 지정후원금 : 성춘재단

### + 후원물품

이용가족 간식지원 : 김문규, 크롬, 페리카나 약산하늘점, 오현주(동그라미봉사단)

이용가족 생필품지원 : LG생활건강, 인천시사회복지협의회, 장순

이용가족 의약품지원 : 길병원 치과센터

이용가족 주부식지원 : 국민건강보험공단 부평지사, 부평감리교회, 강인성,

이명식(태양봉사단), 장순

이용가족 김장재료지원 : 인천농산물주식회사

차량관련 물품 후원 : 시흥현대모터스

기타 물품 후원 : 김기철, 이미복, 이향란, 김용애

## 📦 후원금 수입 및 사용내역 (2018.01.01.-03.31.)

세입		세출	
전년도 이월금	17,196,793	기타후생경비	71,610
		여비	435,500
지정후원금	12,064,800	수용비 및 수수료	437,400
		공공요금	1,619,070
비지정후원금	5,104,380	제세공과금	810,000
		차량비	161,290
법인전입금 후원금	1,000,000	기타운영비	735,900
		시설장비유지비	825,000
기타예금이자	1,666	연료비	1,100,432
		사회심리재활사업비	491,000
기타잡수입	42,178	영양관리사업비	606,000
		이월금	27,072,771
합계	34,365,973	합계	34,365,973

## 👤 자원봉사자 명단 (2018.01.01.-03.31.)

★ 조직문화 직원합참 - 반주와 지휘 : 정예진

★ 조직문화 직원요가 - 요가강습 : 홍유정

★ 도란도란봉사단 - 이용가족 공연지원

송태영단장, 김경자, 김재학, 김학수, 김훈자, 동동, 박종희, 신정자, 윤석규,

이선균, 임종태, 한미란, 한종덕, 김은하, 박용선

★ 우리들봉사단 - 이용가족 정서지원

김형진, 강건주, 강건희, 김민교, 유나경, 이은서, 이지원, 정수연, 정재민, 유현정

★ 한국희망집짓기운동본부 동그라미봉사단 - 이용가족 프로그램 진행

오현주회장, 김경숙, 김인선, 나태현, 이시연, 임충휴, 최계한, 장경미, 김지원,

방해원, 신철균, 정옥원, 최태문

★ 한국희망집짓기운동본부 태양봉사단 - 이용가족 종식지원

김미정, 김은심, 김정은, 김영분, 김춘숙, 나영복, 백숙림, 심명임, 오현주, 이영로,

이명식, 임충휴, 정효영, 홍유림, 황세동, 박지영

★ 국민건강보험공단 인천부평지사 - 이용가족 식사지원

김소망지사장님 외 4명

★ DK도시개발 - 이용가족 생활관 환경정리 지원

김효중, 김형남, 임진욱, 김효중, 김정태, 이태현, 이기웅, 최은희, 이정완

★ 반딧불봉사단 - 이용가족 생활관 환경정리 지원

강원희, 이동철, 남영숙, 김순천, 이석민, 김옥순, 박수환, 정재희, 이인자, 손정희,

남영우, 이주용, 김광태, 고재기

★ 별하나봉사단 - 이용가족 정서지원

성홍규, 윤유라, 이은서, 김태일, 이다현, 한윤주



- 성춘의집에 보내주시는 관심과 성원에 감사드립니다. -



행복은 가진 것에 있는 것이 아니라 나누는데 있습니다.

**성촌의집** 이동장애인의 가치 있는 삶을 함께 만들어 주세요!

### ♥ CMS(Cash Management Service)

직접 은행을 방문하지 않고, 정기 후원신청서 작성을 통해 금융결제원의 관리 하에 정해진 날짜에 후원자님의 계좌에서 성촌의집 계좌로 약정금액이 이체되는 제도

#### ● 후원신청방법

후원신청서 작성, 전화, 메일, 홈페이지를 통해 신청  
(성함, 주소, 주민번호, 계좌번호, 후원금액, 출금날짜)

### ♥ 자동이체후원

후원계좌로 직접 입금 (예금주:성촌의집)

신용협동조합 131-009-995822

국민은행 660401-01-641623

중소기업은행 108-093168-04-011

농협은행 301-0072-5929-41

우체국 100115-01-000694

### ♥ 모금함

성촌의집 모금함에 후원금을 모금

#### ● 모금함 설치방법

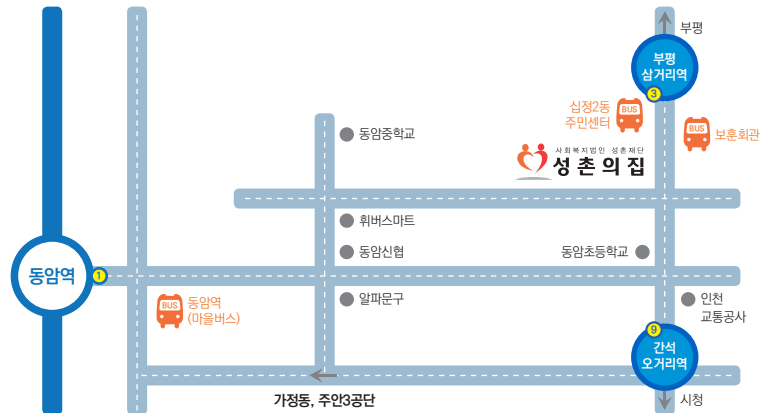
- 모금함을 놓을 작은 공간 마련
- 손님들에게 성촌모금함을 홍보
- 모금함이 다 모이면 성촌의집으로 연락

### ♥ 물품 후원

일상용품 (생활용품, 여성용품)  
사무용품 (A4용지, 파일, 각종 문구류)  
의료용품 (의약품 및 휠체어, 보조기구)  
교육기자재 (학습자원을 위한 물품)

### ♥ 결연후원

성촌의집 이용장애인과의 1:1 후원으로  
관계형성함으로써 결연이용자의 자립지원금,  
일상용품 구입비, 의료비 등으로 사용



#### BUS/버스

마을버스 : 531, 532A, 532B, 533, 535, 536, 537, 538, 539,  
564-2(동암역 하차)  
시내버스 : 2, 111-2, 34, 45번(십정2동주민센터, 보훈회관 하차)

#### SUBWAY/지하철

국철 : 동암역(1번 출구)  
인천1호선 : 간석오거리역(9번 출구),  
부평삼거리역(3번 출구)

### ♥ 해피빈콩 (클릭으로 참여하기)

후원에 관심이 있는 누구나 온라인에서 무료로 참여하여 기부할 수 있는 방법으로 naver에서 콩배너를 클릭하고  
콩(1개=100원)을 받아 <http://happylog.naver.com/sungchon.do>, 네이버 해피빈에 "성촌의집"으로 검색 후 모금함에 콩 기부



별마음이야기 2018년 두 번째 호 (통권23호)

발행처 | 성촌의집 발행인 | 이은주 편집위원 | 이향란 편집위원 | 강해인, 김기철, 노대용, 유성우, 장순, 장연희, 조명규

주소 | 인천시 부평구 경인로 701번길 26 (인천시 부평구 십정2동 586-2)

전화 | 032)422-0573 팩스 | 032)433-2572

홈페이지 | [www.sungchon.or.kr](http://www.sungchon.or.kr) 디자인 | 해성디자인 032)508-2912

※ 후원하신 후원금품은 법인세법 제24조와 소득세법 제34조에 의해 연말정산 시 소득공제 혜택을 받을 수 있습니다.

